

❁ 屋上緑化現場事例集 Vol.1 ❁



## ごあいさつ

田島ルーフィンググループが屋上緑化事業を始めてから約30年が経過。


その間、お客様のニーズに合わせたルーフガーデンを数多くご提案し  
納めさせていただきました。

本冊子では、そのごく一部分をご紹介します。




## CONTENTS




 **芝生緑化**  
P3-4  
癒しの空間づくりに最適




 **草花緑化**  
P5-6  
美しい屋上を実現するカバープランツ




 **庭園・中低木緑化**  
P7-8  
心地よい空間が広がるプライベートガーデンを演出




 **屋上菜園**  
P9-10  
自分で育てた野菜をたくさん収穫



 **セダム緑化**  
P11-12  
美観の維持とメンテナンス性の良さが魅力



 **常緑キリンソウ緑化**  
P13-14  
厳しい環境にも美しい緑を維持

●屋上緑化の景観維持のためにはメンテナンスが欠かせません。  
屋上緑化のメンテナンスについては、別冊「屋上緑化メンテナンスガイドブック」を参照してください。



### グラーサ東京イースト

こちらの現場では、既存ですでにセダムによる緑化がなされており、住民の方々がBBQをするなどして積極的にコミュニケーションエリアとして活用されていました。屋上の防水改修に伴い、一度撤去することになり、その後どのような形でスペースを再構築するか、様々なご提案をし、またご要望を取り入れる中で、天然芝を貼った新たな緑化スペースが誕生しました。

FD-LS-Lは軽量・薄層が特長のため、改修現場でも芝生緑化が実現できました。また本現場は、屋上緑化助成金の対象となりました。各役所では、緑化事業推進のために助成制度等を積極的に進めているところが多いため、屋上緑化を検討する際は、助成制度の対象になるかどうか確認することをおすすめします。



#### DATA

施工日：2015年6月  
 所在地：東京都中央区  
 施工面積：83㎡  
 システム：FD-LS-L(薄層芝生緑化システム)  
 使用植物：コウライシバ

安らぎと広がりを与えてくれます。

## 仙台市営地下鉄東西線 国際センター駅

仙台市営地下鉄東西線の国際センター駅は、コンベンションセンター「仙台国際センター」の表玄関としての役割を担います。

豊かな自然の中に建つので、極力周りの風景を見渡せるように設計されました。この駅の2階が、市民交流施設「青葉の風テラス」という名前の、芝生による緑化と大屋根の下のウッドデッキを組み合わせた屋外テラスです。広瀬川を渡り市街へと通じる地下鉄の軌道を見ることが出来るこのスペースは、鉄道ファンの人気スポットであると同時に、市民の休憩場所として、また展示会やミニコンサートなど、さまざまに活用されています。生き生きとした芝生緑化が開放感を演出し、交流のお手伝いをしています。

### DATA

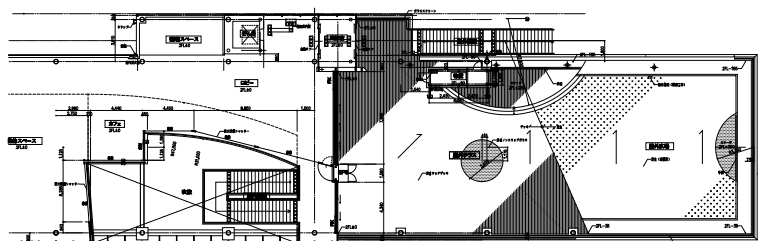
施工日：2015年3月

所在地：宮城県仙台市

施工面積：約180㎡

システム：FD-LS・L(薄層芝生緑化システム)

使用植物：コウライシバ





# 草花緑化

草花を数種組合せることにより、四季ごとの開花を楽しめます。

## 狭山市内 老人保健施設

平米60kg以下という荷重制限の中で、意匠性を考慮した緑地を作りたい、というお施主様の意向を実現しました。当初は2、3種類の品種の組み合わせで検討していましたが、より充実した緑地とするために5種類での組み合わせをご提案。癒し効果のあるハーブ類のラベンダー、ローズマリー、サントリナの3種類に加えて、オタフクナンテンとブルーパシフィックという葉色に特徴のある品種を選定しました。

平面的な緑化とならない様に、草花の高さを考慮し、成長後はもっとも大きくなるローズマリーを中心に、葉の色だけでなく、草丈の高さでボリューム感とバリエーションが感じられるよう、配置にも工夫しました。



### DATA

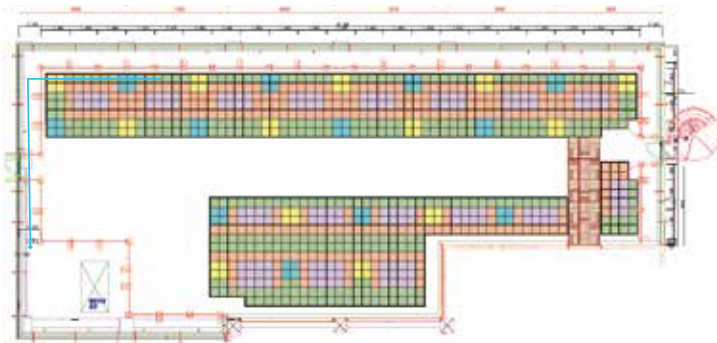
施工日：2012年5月

所在地：埼玉県狭山市

施工面積：210㎡

システム：FD-U・G(草花緑化ユニット工法)

使用植物：ラベンダー、ローズマリー、サントリナ、オタフクナンテン、ブルーパシフィック

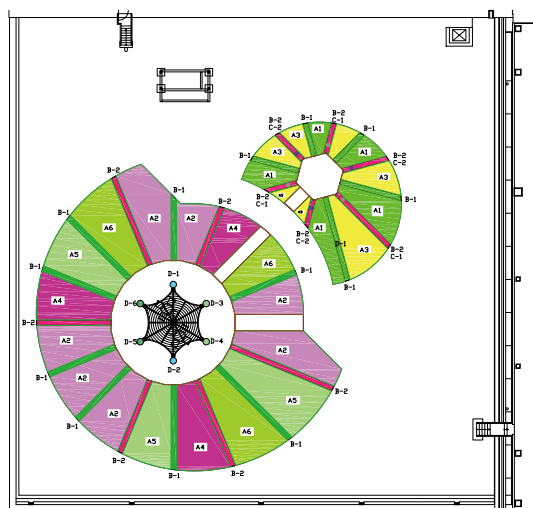


お好みの草原イメージが実現できます。



### 磯子火力発電所新2号機

磯子火力発電所はコンパクトな都市型火力発電所として、環境配慮・環境改善・環境向上活動を行っており、その一環として新2号機屋上にも緑化が行われました。平米荷重を60kg/m<sup>2</sup>以下に抑えた上で、景観に配慮した美しい緑化空間を、という主旨で、グランドカバープランツを使用した500角サイズのGCユニット工法を採用。美しい曲線で描かれた緑地帯を作るために、現場植え工法も併用しました。また、平面的にならず立体感を出すために、トレリスを製作しツル植物を這わせています。中央のシェルター部・円形のウッドデッキエリアも含めて、明るく印象的な美しい屋上緑化空間となりました。



#### DATA

施工日：2009年8月  
所在地：神奈川県横浜市磯子区  
施工面積：540m<sup>2</sup>  
システム：FD-U・G(草花緑化ユニットタイプ)  
使用植物：ヒメワダレンソウ、シバザクラ、マツバギク、オタフクナンテン、その他



# 庭園・中低木緑化

より専門的な造園の知識が必要となりますが、

## 品川区役所本庁舎(改修工事)

品川区役所の屋上は以前からさまざまな屋上緑化を展示している見本園となっていました。屋上の防水改修工事に伴い、屋上緑化も一度撤去し、再設置にあたりリニューアルが施されました。

リニューアルにあたり、大きく4つのゾーンに分けてよりテーマを明確にし、それぞれのゾーンごとに相応しい植物を選びました。植物には名札をつけて、これから屋上緑化をしたい人にもわかりやすく展示してあります。屋上緑化の見本園の役割と同時に、区民の方が訪れて利用する屋上ガーデンとして、より美しく生まれ変わりました。



### DATA

- 施工日：2016年3月
- 所在地：東京都品川区
- 施工面積：450㎡
- システム：FD-LP(庭園・菜園標準仕様)
- 使用植物：キンモクセイ、ソヨゴ、レイランドヒノキ、ゲッケイジュ、アベリア、ヒベリカム、その他



- 健康増進ゾーン
- 親と子の交流ゾーン
- イベント・交流ゾーン
- 憩いとやすらぎゾーン





屋上庭園の多様性が豊かに表現できます。



### 練馬区役所西庁舎(改修工事)

防水改修工事に伴い、既存の屋上庭園も改修することになりました。メインはハーブテラスとして、ラベンダーやレモンバームなど、10種類以上のハーブを育成。他には広々とした芝生広場や、生垣見本園となるべくレッドロビンやトキワマンサクなどの中低木が植えられ、さらにはテイカカズラなども使った壁面緑化も行っています。太陽光パネルを設置して、また屋内に環境情報コーナーを設けてパネル展示をするなど、環境に配慮した屋上庭園として、来訪者に憩いの空間を提供すると共に、環境情報を提供しています。



### DATA

施工日：2014年6月  
所在地：東京都練馬区  
施工面積：150㎡  
システム：FD-LP(庭園・菜園標準仕様)  
使用植物：レッドロビン、トキワマンサク、ラベンダー、ローズマリー、テイカカズラ等



# 屋上菜園

日当たりが良く、乾燥しがちな屋上は、味の濃いおいしい野菜や

## habitation T

天空菜園と名付けられたhabitation Tの屋上菜園は、東京の住宅街にある自宅の屋上にあります。オーナーのご夫婦は設計者で、お子様方も一緒に家族で楽しむ屋上菜園を作られました。夏の間の3カ月は茄子、キュウリ、トマト、枝豆などを、完全無農薬で自給自足。実は屋上は、日当たりが良く、風通しも良く、美味しい野菜や果物を作るのにふさわしい環境なのです。そのほかにも芽キャベツ、モロヘイヤ、ゴーヤ、かぼちゃ、いちごなど、さまざまな作物にチャレンジしていらっしゃいます。



### DATA

- 施工日：2008年6月
- 所在地：東京都文京区千石
- 施工面積：50㎡
- システム：FD-LV(菜園仕様)
- 使用植物：ナス、キュウリ、トマト、枝豆、芽キャベツ、モロヘイヤ、ゴーヤ他



果実の収穫スペースです。



## Y邸

Y邸の屋上は約30㎡と小さいスペースですが、ウッドデッキと屋上菜園、それにセダムを組み合わせています。屋上菜園があまり広すぎるとお手入れも大変なので、コンパクトにまとめて、その他のエリアはメンテナンスが容易なセダム緑化としました。菜園部分も、まずは簡単に育てられるラベンダーやコモンタイム、バジルなどからスタート。いずれは野菜などを手掛けたいそうです。菜園初心者の方にはハーブ類から始めることをおすすめします。



## DATA

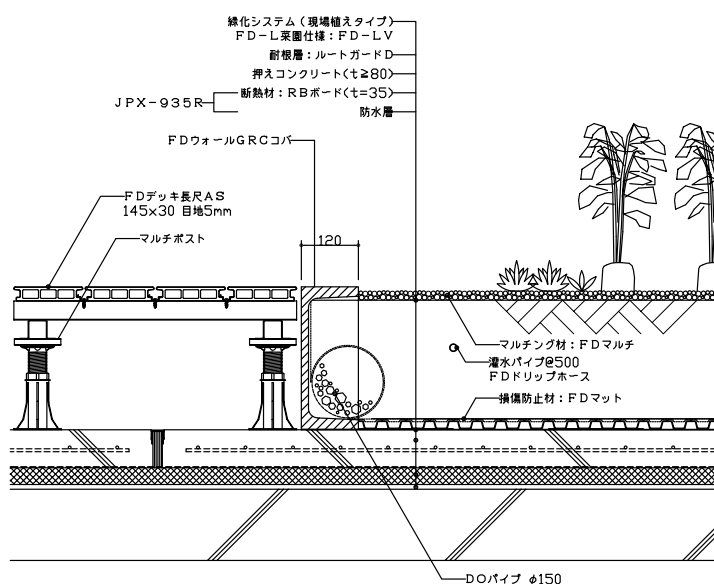
施工日：2008年10月

所在地：東京都中野区本町

施工面積：18㎡(ウッドデッキ 15㎡)

システム：FD-LV(菜園仕様)

使用植物：ラベンダー、コモンタイム、バジル





# セダム緑化

乾燥や強風など厳しい生育環境に対応する多肉植物

## 東京都内 某集合住宅

緑化面積の確保のため、マンションの屋上にセダムのユニットにて緑地を設けました。アスファルト露出防水砂付ルーフィング仕上の屋上に、下地処理材のリベースを塗布したのち、セダムや草花対応型の着層付耐根シートエコムガードを施工。その上に、複数のセダムを混植してあるエコムユニットを取り付けてゆきます。防水層を傷つけることなく、しっかりとした耐風圧性能を確保して施工できるのがFD-U・S工法の特長です。エコムユニットは一時的に撤去し、再び取り付けることが可能なため、次期防水改修工事がやりやすい点も採用のポイントとなりました。



### DATA

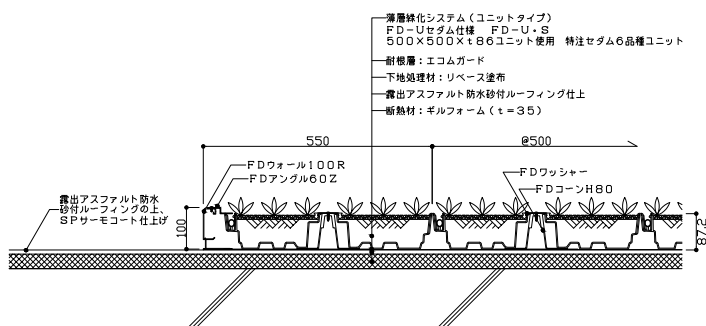
施工日：2013年3月

所在地：東京都江東区

施工面積：250㎡

システム：FD-U・S(セダム緑化ユニットタイプ)

使用植物：セダム(サカサマンネングサ、コーラルカーペット、ツルマンネングサ、キリンソウ、マツバギクレイコー、メキシコマンネングサ)



(セダム類)は、屋上緑化に最適な植物です。



#### DATA

施工日：2009年2月

所在地：茨城県常総市

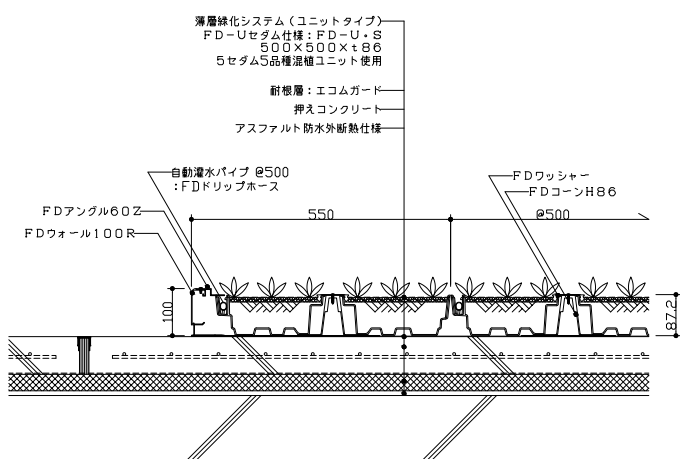
施工面積：1,065㎡

システム：FD-U・S(セダム緑化ユニットタイプ)

使用植物：セダム(サカサマンネングサ、コーラルカーペット、ツルマンネングサ、キリンソウ、マツバギクレイコー)

#### 某工場

本物件では1000㎡を越える屋上緑化がなされています。屋上にはさまざまな設備機器が載っていますが、メンテナンス通路を確保した上で、可能な限りを緑化しています。メンテナンスが容易で平米荷重60kg以下と軽量に納まるセダムユニット工法にて施工しています。特長的なのは、年に1度、確実なメンテナンスを行っていることです。そのため、季節によって緑のボリューム感は違いますが、施工して8年経過してもなお美しい状態が保たれています。一般的にセダム緑化は景観的に劣る、とされていますがそれは多くの場合メンテナンス不足によるものと言って良いでしょう。





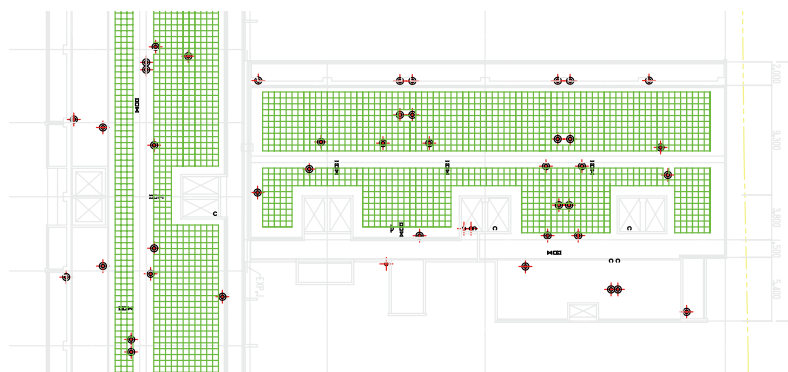
### 東京都内 某集合住宅

本物件では、施工時のインシャルコストだけではなく、灌水頻度によるランニングコストや長期修繕計画まで踏まえた建物のライフサイクルコストまで検討した上で、アスファルト露出防水上に常緑キリンソウのユニット工法を選択していただきました。16,000N/㎡という優れた耐風圧性能も評価のポイントとなっています。なお、常緑キリンソウによる屋上緑化は、自動灌水なしでも生育可能な屋上緑化システムですが、比較的大規模な緑化面積でもあり、より良好な生育を維持するために、自動灌水システムを設置しています。



### DATA

- 施工日：2013年2月
- 所在地：東京都武蔵野市
- 施工面積：1800㎡
- システム：FD-U・K(常緑キリンソウユニットタイプ)
- 使用植物：常緑キリンソウ



においても緑被率を維持できる環境緑化用植物です。

## 某専門学校

この専門学校には、4階にウッドデッキと地被類や低中木を植えた屋上庭園があります。そこでは学生が休憩時間に歓談したり、ランチを食べたりするスペースとして利用しています。その上でなお、最上階の通常は人の立ち入らないエリアも、環境を考えると常緑キリンソウの現場植え工法にて緑化しているのです。最上階は極力メンテナンスが少なく済むように、との意図から常緑キリンソウを選択しました。少ない土厚で、また自動灌水装置なしでも、年間を通じて緑を維持する常緑キリンソウは、屋上緑化に適した植物のひとつと言えるでしょう。

## DATA

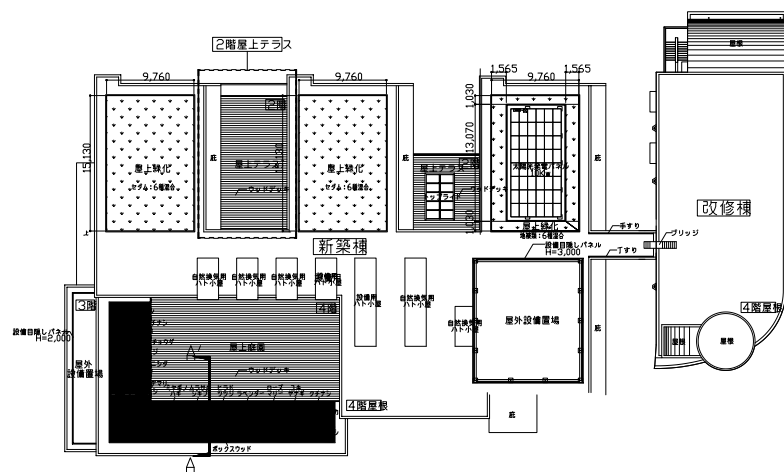
施工日：2013年10月

所在地：東京都板橋区

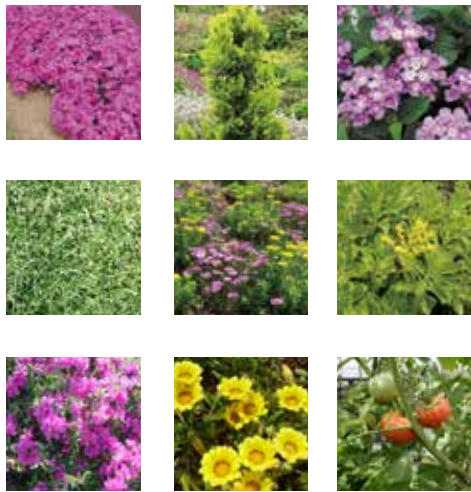
施工面積：356㎡

システム：FD-LE-KH

使用植物：常緑キリンソウ



田島緑化プラスは屋上緑化に最適な  
植物を多数ご用意しています



**田島緑化プラス株式会社**  
<http://www.tajima-ryokkplus.jp>

〒120-0046 東京都足立区小台1-3-1  
TEL 03-5902-5160  
FAX 03-5902-5170

**田島ルーフィング株式会社**  
<http://www.tajima.jp>

営業開発部  
TEL 03-6837-8910

環境開発課緑化推進グループ  
TEL 03-6837-8950